



KUMO WAVE



Contrôle par des
assistants virtuels

technologie
Wi-Fi

KUMO WAVE

Kumo Wave est une plateforme intelligente permettant de contrôler les moteurs et les systèmes domotiques via des télécommandes ou l'application Eurotronic. Elle permet de piloter les moteurs grâce à des assistants vocaux tels qu'Alexa, Google Home, Siri, etc. Compatible avec les moteurs unidirectionnels et bidirectionnels, Kumo Wave offre une solution centralisée pour la gestion efficace des appareils motorisés, permettant aux utilisateurs de contrôler leurs systèmes de manière intelligente et flexible.

RÉFÉRENCES



KUMO WAVE | BD.100.001

COMPATIBLE AVEC



-« Alexa »



-« OK Google »



-"Siri"

CARACTÉRISTIQUES TECHNIQUES

Nom	Alimentation	Fréquence Wi-Fi	Radiofréquence	Consommation en attente	Mesures
KUMO WAVE	100-240 V	2,4 GHz	433,92 MHz	<0,3 W	75 x 75 mm

FONCTIONNALITÉS DE L'APPLICATION



- Ajoutez un appareil Kumo : placez un appareil Kumo n'importe où dans votre maison pour contrôler vos moteurs EUROTRONIC installés.



- Créer une pièce : Configurez une pièce pour contrôler simultanément tous les moteurs de cette zone, ce qui facilite leur gestion collective.



- Ajoutez un moteur à l'appareil Kumo : connectez un moteur à l'appareil Kumo et, si vous le souhaitez, assignez-le à une pièce spécifique pour créer des groupes de moteurs. Vous pouvez ainsi gérer facilement plusieurs zones ou moteurs.

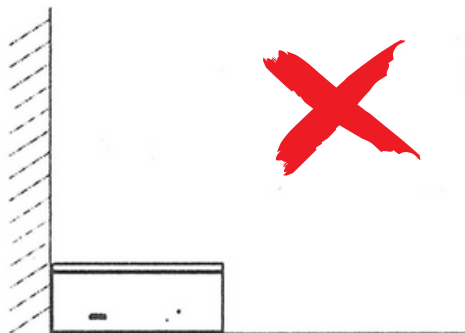


- Créez une scène : configurez une scène pour définir une position privilégiée pour chaque appareil connecté. Par exemple, vous pouvez créer une scène appelée « CINÉMA », dans laquelle tous les stores d'une pièce se ferment et l'écran de projection se déploie automatiquement, évitant ainsi d'avoir à régler chaque moteur individuellement.

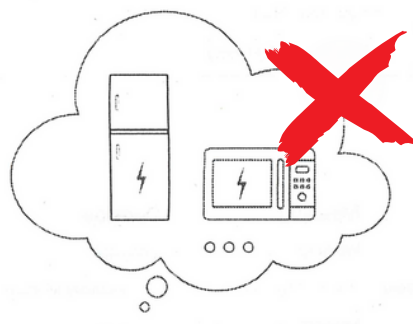


- Ajoutez une fonction de contrôle horaire : programmez l'activation des moteurs, regroupez plusieurs moteurs dans une pièce ou lancez/arrêtez des scénarios. Vous pouvez ainsi automatiser le fonctionnement des moteurs ou des scénarios à des moments précis de la journée.

AVERTISSEMENTS DE SÉCURITÉ



Placez-le dans un endroit dégagé, sans être limité par des murs ou des angles.



Tenez-vous à l'écart des appareils électriques et électroniques

INSTRUCTIONS:

1. TÉLÉCHARGEZ ET INSTALLEZ L'APPLICATION EUROTRONIC SUR

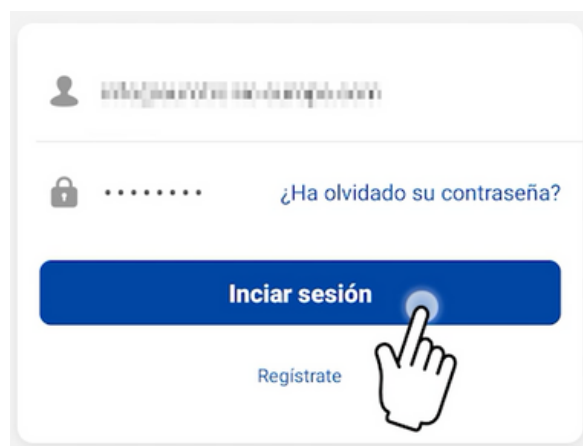
iOS



Android 



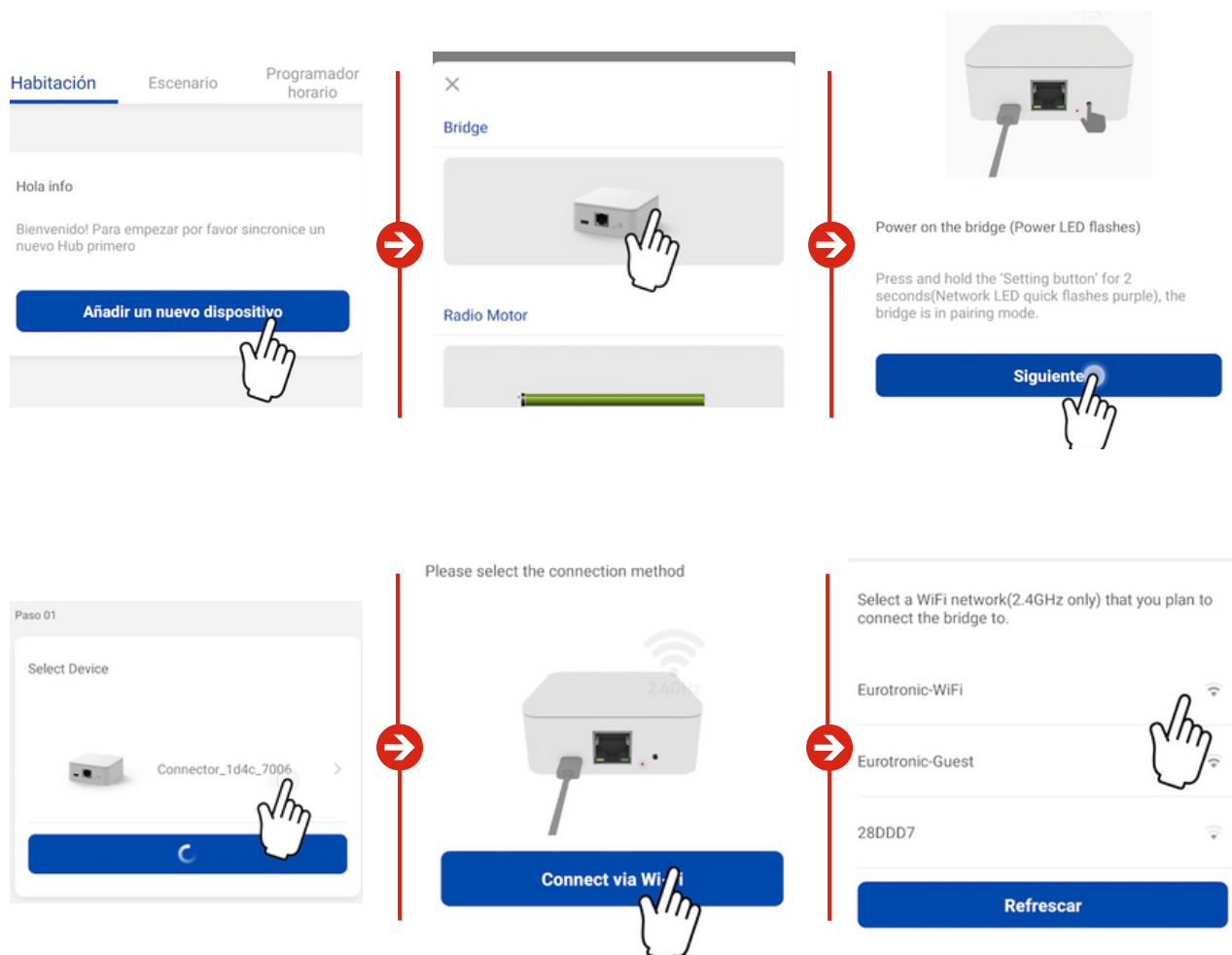
2. INSCRIVEZ-VOUS ET CONNECTEZ-VOUS À LA PLATEFORME



Procédure:

1. Si vous ne possédez pas déjà un compte sur l'application EUROTRONIC, inscrivez-vous sur la plateforme pour accéder au service.
2. Saisissez l'adresse e-mail que vous utiliserez pour vous connecter à l'application EUROTRONIC.
3. Choisissez un mot de passe et saisissez-le dans le champ prévu à cet effet. Confirmez-le ensuite en appuyant sur « OK ».
4. Une fois votre compte créé, vous recevrez un courriel de confirmation dans votre boîte de réception. Dès lors, vous pourrez vous connecter à l'application EUROTRONIC.
5. Connectez-vous pour commencer à profiter du service.

3. CONFIGUREZ LE PÉRIPHÉRIQUE KUMO DANS L'APPLICATION



Procédure:

AJOUTER UNE KUMO WAVE :

Cet appareil servira de passerelle entre les moteurs (par radio) et votre réseau Internet et Wi-Fi. Pour le configurer :

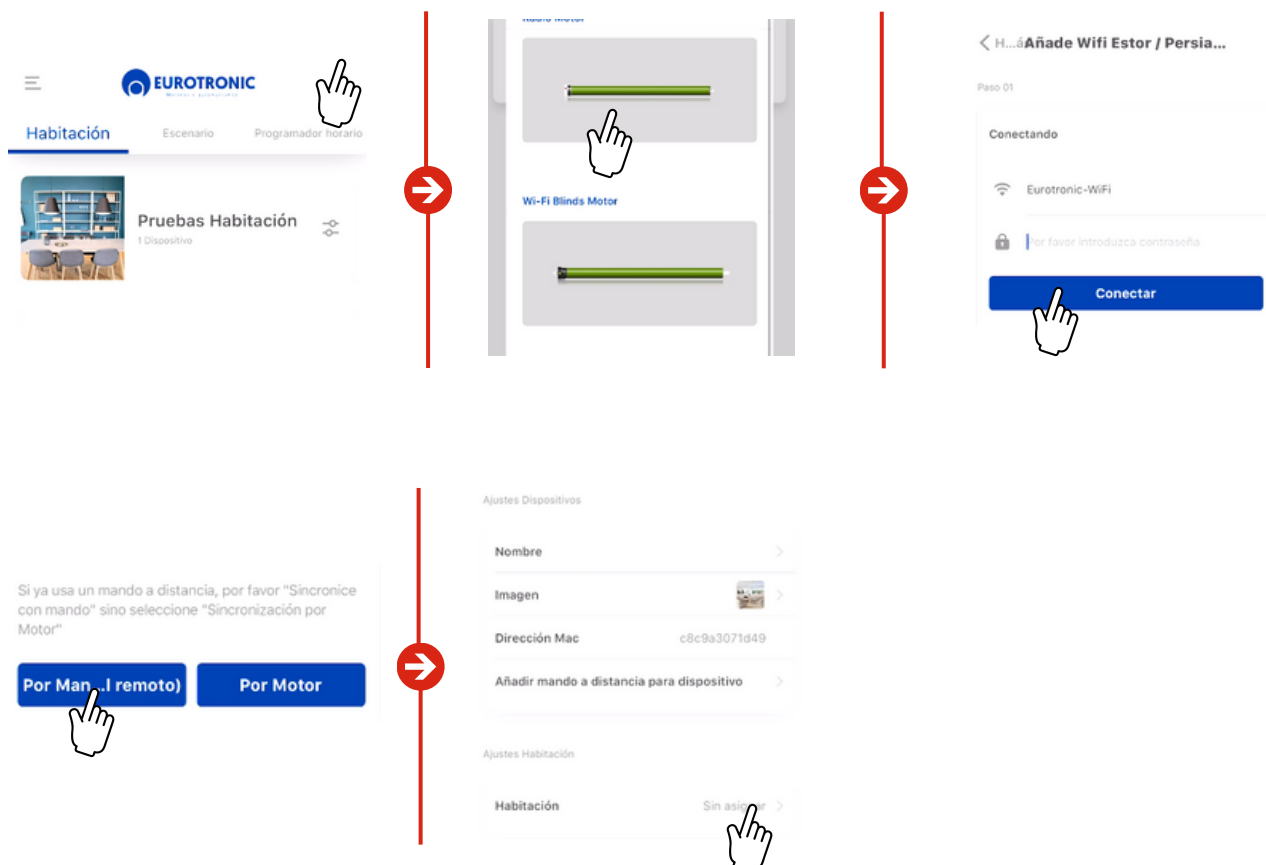
1. Appuyez sur « Ajouter un nouvel appareil » dans l'application EUROTRONIC.
2. Dans la liste des options, sélectionnez « Pont ».
3. Allumez le Kumo Wave et attendez que la LED clignote.
4. Sélectionnez l'appareil Kumo Wave dans l'application pour l'appairer.

CONNECTEZ-VOUS À VOTRE RÉSEAU :

Une fois l'appairage effectué, connectez le Kumo Wave à votre routeur à l'aide du Wi-Fi ou d'un câble Ethernet :

1. Pour le Wi-Fi : appuyez sur « Connexion Wi-Fi », sélectionnez le réseau et fournissez les informations requises (type de sécurité, mot de passe, etc.).
2. Une fois terminé, appuyez sur « Terminé » pour achever la configuration.

4. CONNEXION D'UN MOTEUR RADIO À L'APPLICATION EUROTRONIC



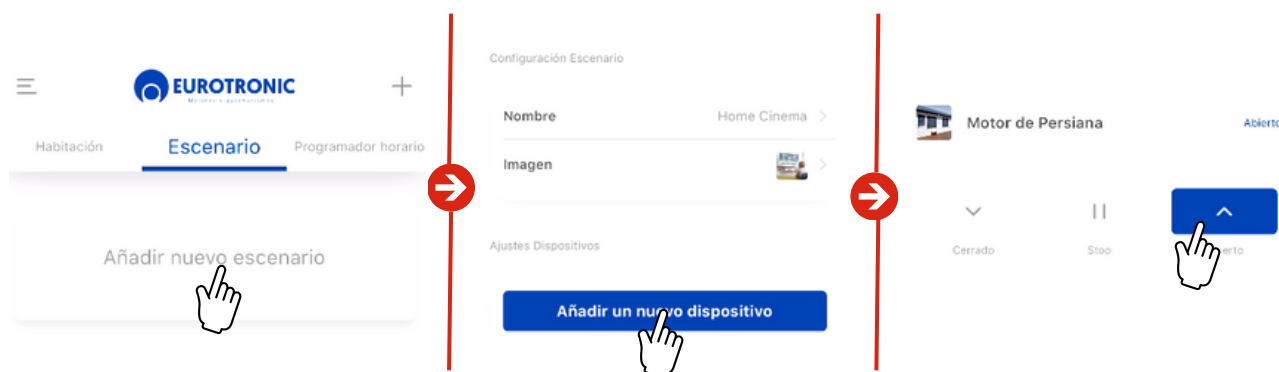
Procédure:

1. Appuyez sur le bouton « + » situé dans le coin supérieur droit de l'écran.
2. Dans la liste des appareils, sélectionnez Radio Motor.
3. Saisissez les détails du réseau WiFi auquel vous souhaitez connecter le moteur, y compris le type de sécurité et le mot de passe.
4. Une fois le moteur connecté au réseau, un message s'affichera vous demandant si vous souhaitez le synchroniser à l'aide d'une télécommande ou le configurer directement sur le moteur. Suivez les instructions à l'écran pour terminer la synchronisation.

Après la configuration initiale, vous pourrez personnaliser le moteur :

- Modifier le nom de l'appareil.
- Attribuer une image.
- Attribuez-le à une pièce pour l'intégrer à une pièce spécifique (facultatif).

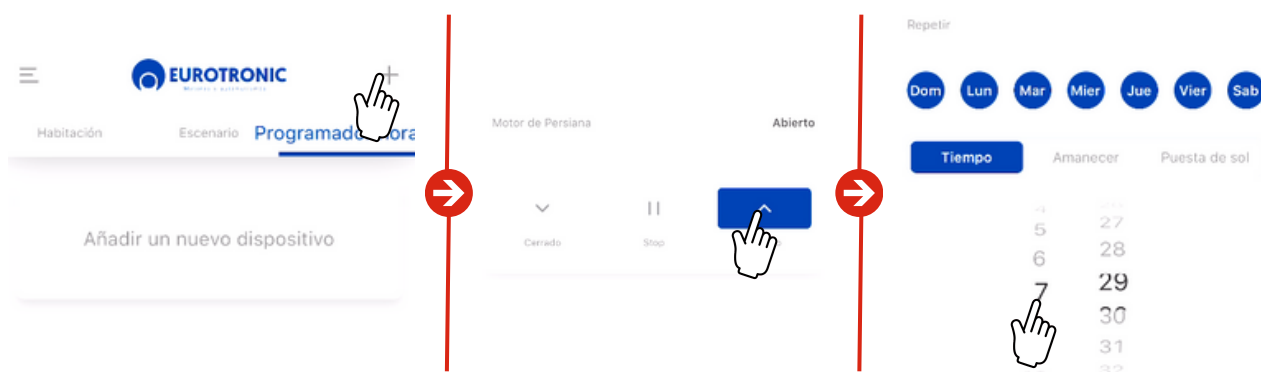
5. CRÉEZ UNE SCÈNE



Procédure:

1. Accédez à l'onglet « Scène » dans l'application.
2. Appuyez sur le bouton « + » ou sélectionnez « Ajouter un nouveau scénario ».
3. Un nouveau scénario sera créé, que vous pourrez personnaliser :
 - Nom de la scène.
 - Photographie associée à la scène (facultatif).
4. Ajouter des moteurs : Ajoutez les moteurs que vous souhaitez utiliser dans ce scénario. Vous devrez les ajouter un par un.
5. Pour chaque moteur, configurez l'action qu'il doit effectuer (par exemple, monter, descendre, etc.).
6. Une fois le scénario configuré avec tous les moteurs et actions souhaités, appuyez sur « Terminer ».

5. ÉTABLIR UN HORAIRE



Procédure:

1. Accédez à l'onglet « Planificateur de tâches » dans l'application.
2. Appuyez sur le bouton « + » ou sélectionnez « Nouvelle programmation ».
3. L'application vous demandera si vous souhaitez que le programme agisse sur un moteur spécifique ou sur une scène déjà créée :

Si vous sélectionnez un moteur :

- Vous pourrez choisir l'action que le moteur doit effectuer (montée ou descente).
- Configurez la planification de l'exécution de l'action.
- Vous pouvez également programmer des répétitions qui s'exécuteront simultanément certains jours.

Si vous sélectionnez un scénario :

- Vous pouvez uniquement configurer la planification et les répétitions.

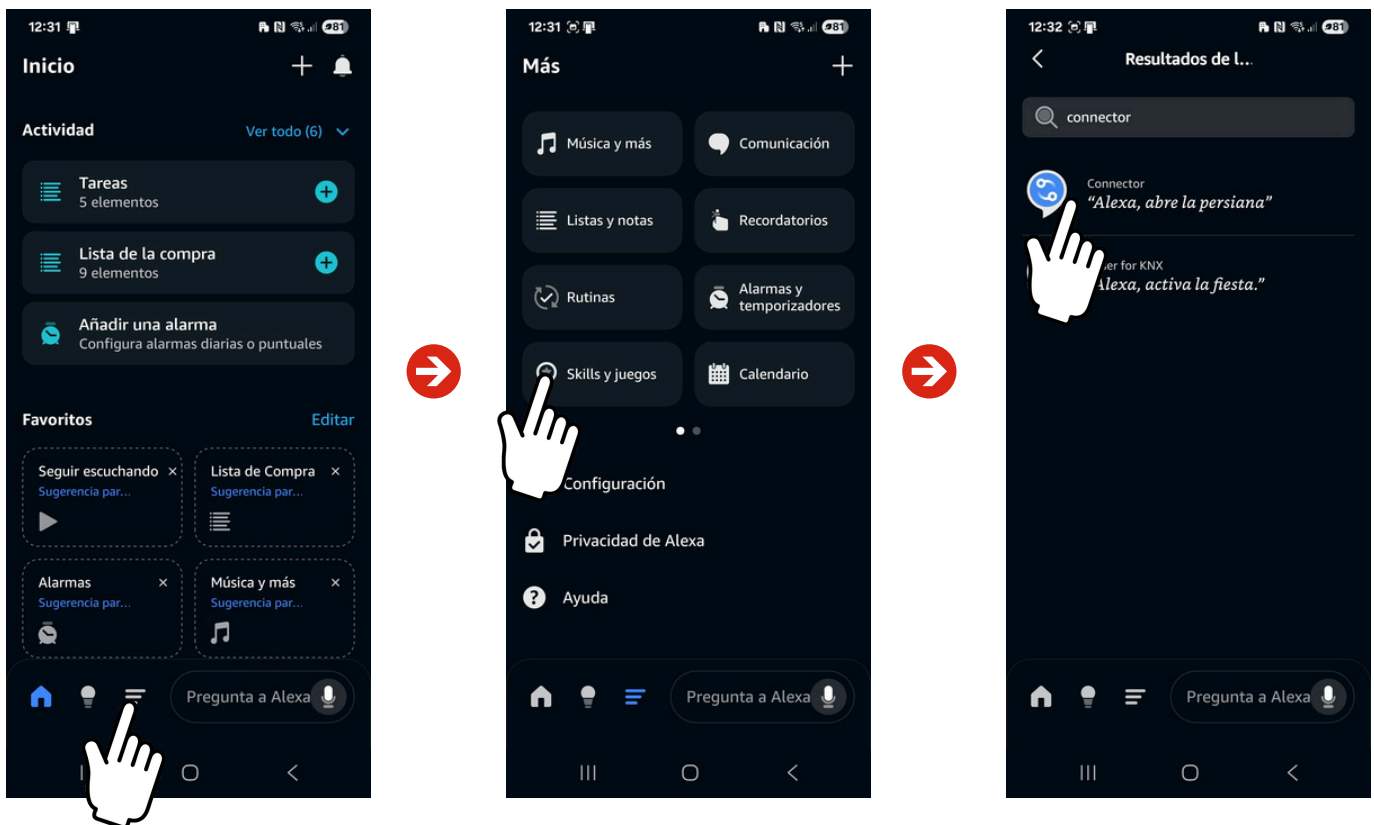
CONNECTEZ L'APPLICATION EUROTRONIC À ALEXA.

Prérequis :


1. L'Echo Dot et le Kumo sont connectés au même réseau Wi-Fi.
2. L'Amazon Echo Dot et le Kumo sont tous deux allumés.
3. Vérifiez que le réseau IPv6 est activé.
4. Seul le smartphone associé à Kumo peut utiliser cette fonction.
5. L'application Amazon Alexa doit être installée et configurée sur votre smartphone.

Le manuel suivant a été créé à l'aide d'un Samsung S23 (Android version 13) et d'un Echo Dot (5e génération).
(version 10101205124), Amazon Alexa (version 2024.8) et M-Box (version A2.0.7_B0.3.2).

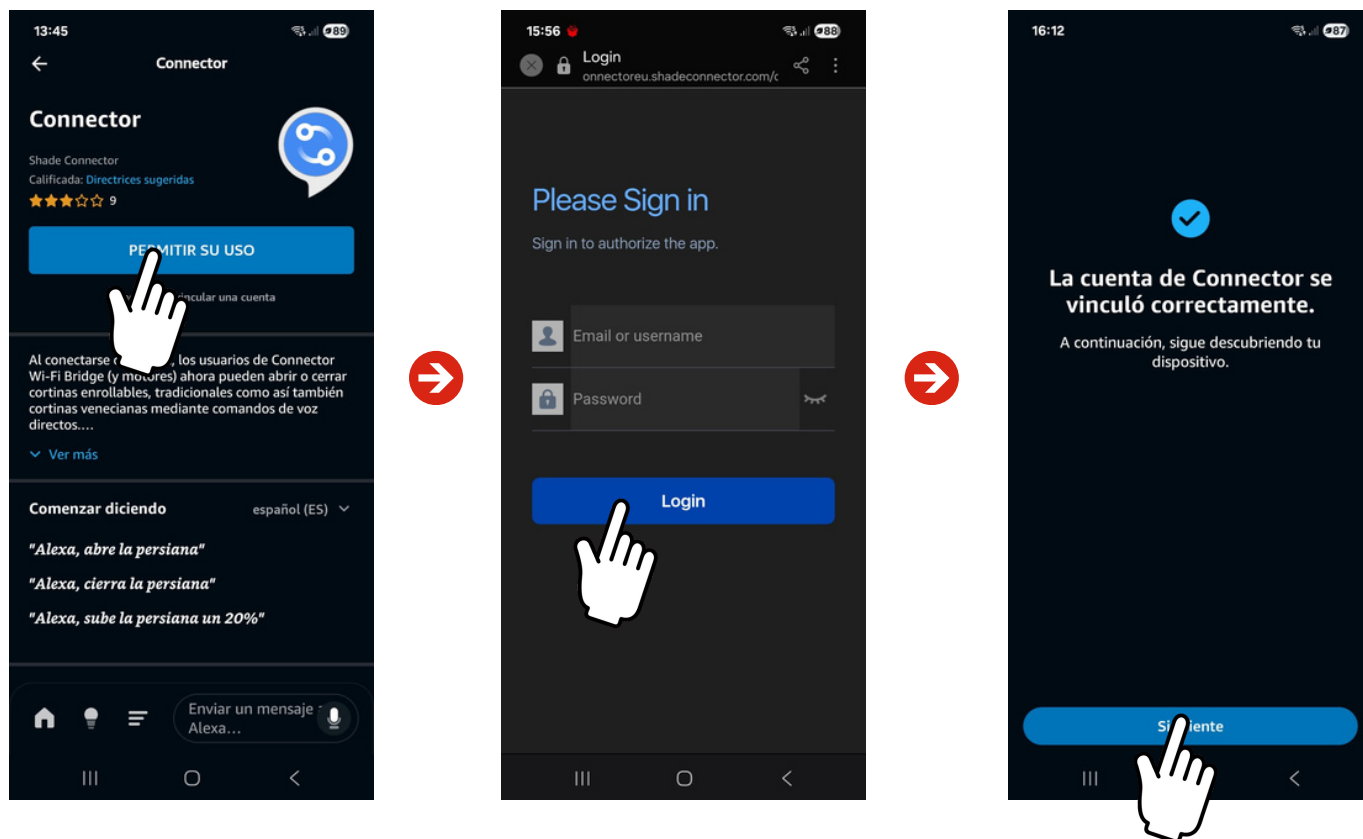
1. AJOUTER LA COMPÉTENCE « CONNECTEUR »



Procédure:

1. Accéder au menu Amazon Alexa
2. Cliquez sur « Compétences et jeux »
3. Trouvez la compétence « Connecteur » () et cliquez sur l'icône pour accorder les autorisations d'accès.

1. AJOUTER LA COMPÉTENCE « CONNECTEUR »



Procédure:

1. Appuyez sur le bouton pour autoriser son utilisation.
2. Utilisez le nom d'utilisateur et le mot de passe que vous avez saisis dans l'application EUROTRONIC.
3. Une fois l'opération terminée, un message s'affichera indiquant que le compte a été lié avec succès.



www.eurotronic-europe.com

C/Pica d'Estats, 108-118 Poligono Industrial Sant Isidre 08272
Sant Fruitós de Bages (Barcelone) ESPAGNE

pedidos@eurotronic-europe.com
Tél. : +34 932 420 108