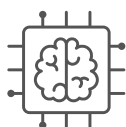




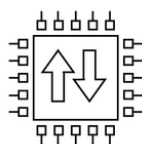
# CURTAIN BIDI



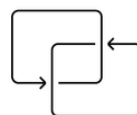
Raccordement à un interrupteur/bouton-poussoir filaire



Réglage automatique des interrupteurs de fin de course



fin de course électronique



Protocole bidirectionnel



Radiocommande

# CURTAIN BIDI

*Ce moteur se distingue par sa commande manuelle et sa radiocommande bidirectionnelle. Grâce à des fonctionnalités telles que le réglage automatique des fins de course et la connectivité avec les systèmes domotiques, le Curtain Bidi offre une automatisation intelligente et pratique.*

## RÉFÉRENCES



**CURTAIN BIDI**

80.024.001

Interrupteur de fin de course électronique entièrement automatique.

Récepteur radio bidirectionnel.

Jusqu'à 6 mètres de tringle à rideaux.

Fonctionnement manuel activé par une légère traction pour ouvrir ou fermer.

Détection d'obstacles

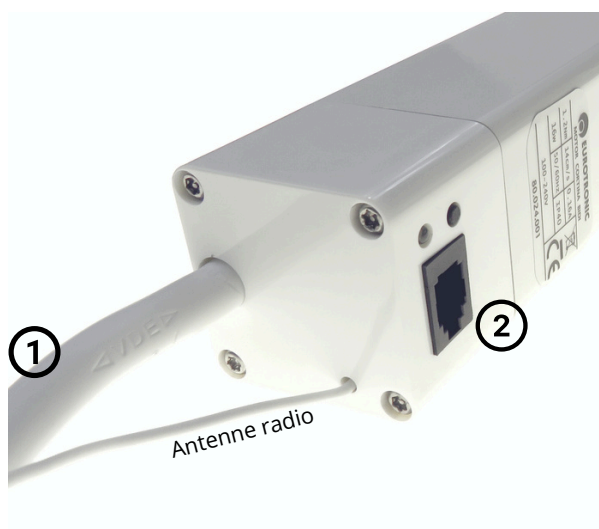
Silencieux et rapide.

Sortie câblée vers bouton-poussoir (version 100-240 V)

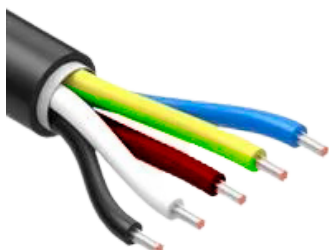
## CARACTÉRISTIQUES TECHNIQUES






Par nominal	Vitesse	Alimentation	Puissance nominale	Intensité de courant	Temps de travail	Max. rotations	Niveau de protection	Longueur	Poids maximal
1,2 Nm	14 tr/min	100-240 V	16 W	0,16 A	4 min	∞	IP 20	386 mm	50 kg

## CONNECTEURS DU MOTEUR



①



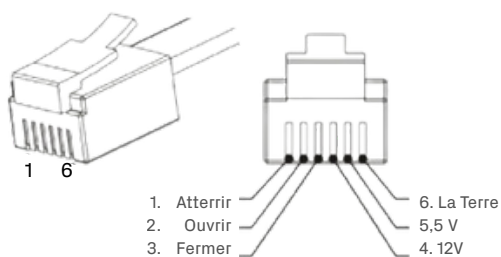
	Neutre
	Phase / bouton-poussoir commun
	Ouvrir le bouton
	Bouton Fermer
	Atterrir

②

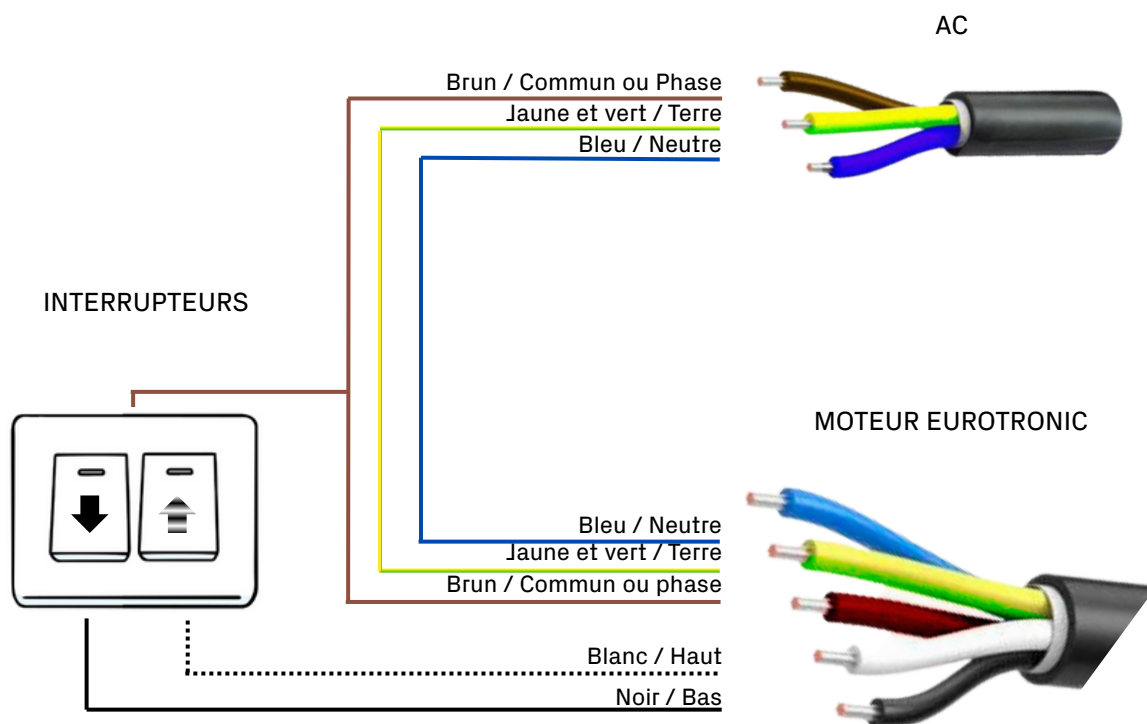


Sortie RJ11 pour connexion  
RS485

RJ11



## SCHÉMA ÉLECTRIQUE



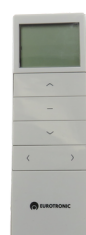
## INCONVÉNIENT COMPATIBLE :



**KUMO WAVE**  
BD.100.001



**KIK1**  
BD.003.101



**KIK 15**  
BD.003.115

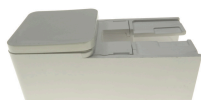


**KIKWALL**  
90.003.101



**KIKWALL15**  
90.003.115

## ACCESSOIRES:



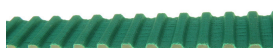
**CÔTÉ MOTEUR DU  
RAIL TERMINAL  
VERTICAL**

80.024.003



**TERMINAL VERTICAL  
RIEL**

80.024.004



**COURROIE DENTÉE 12  
MM 100 M/UNITÉ.**

80.024.005



**RAIL EN ALUMINIUM  
6 M/U.**

80.024.006



**COLLAGE AU RUBAN  
MÉTALLIQUE**

80.024.007



**CHARIOT DE  
TRANSPORT**

80.024.008



**CHARIOT**

80.024.009



**TOPE RIEL**

80.024.010



**RAIL DE CROCHET  
TERMINAL**

80.024.011



**SUPPORT DE  
PLAFOND**

80.024.012



**JOINT DE RAIL**

80.024.013



**VIS DE FIXATION DU  
RAIL**

80.024.014

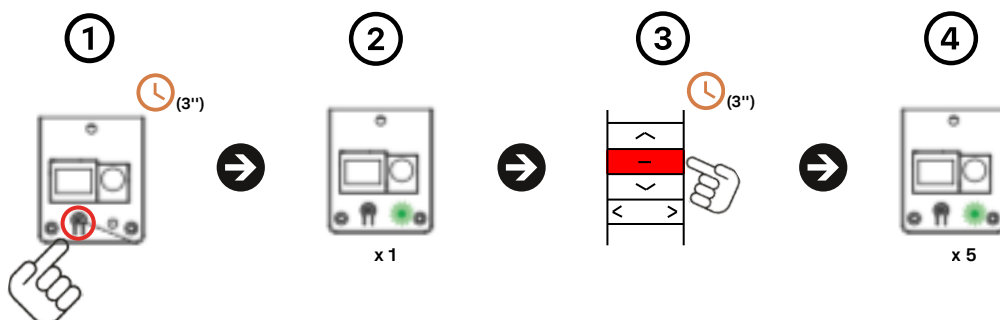


**RAIL PERFECT WAVE 8  
MM 1000 M/U.**

80.020.017

# INSTRUCTIONS:

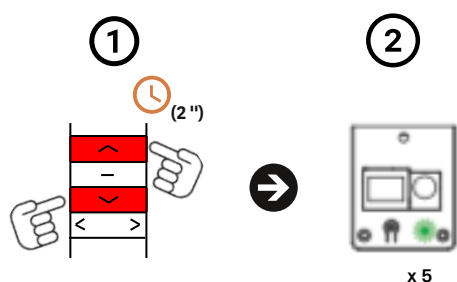
## 1. LIEN VERS LE PREMIER EXPÉDITEUR



### Procédure:

1. Mettez l'alimentation sous tension puis appuyez sur le bouton de programmation du moteur pendant deux secondes (2").
2. La LED verte s'allumera.
3. Appuyez sur (STOP) sur l'émetteur pour être enregistré pendant trois secondes (3").
4. La LED verte clignotera cinq fois (x5).

## 2. CHANGEMENT DE DIRECTION OUVERTURE/FERMETURE

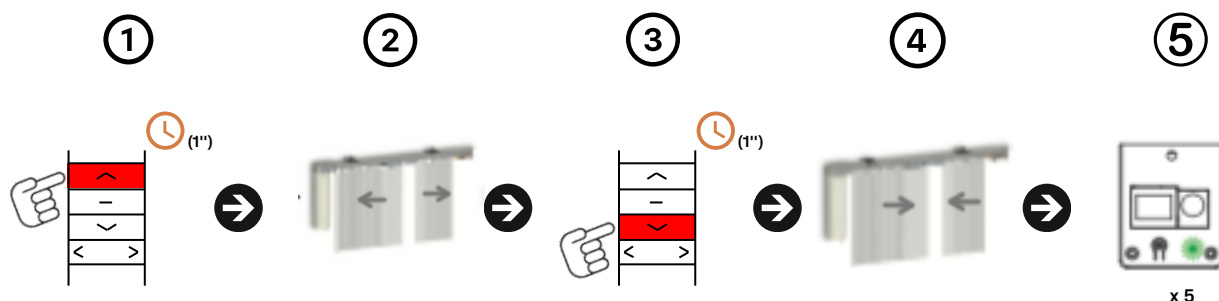


### Procédure:

1. Appuyez sur le bouton (OUVRIR) + (FERMER) de l'émetteur déjà mémorisé pendant deux secondes (2").
2. La LED verte clignotera cinq fois (x5).

**Cette fonction est nécessaire à la bonne interprétation du moteur dans l'application Eurotronic.**

### 3. CONTRÔLES DE FIN DE CYCLE DU PROGRAMME

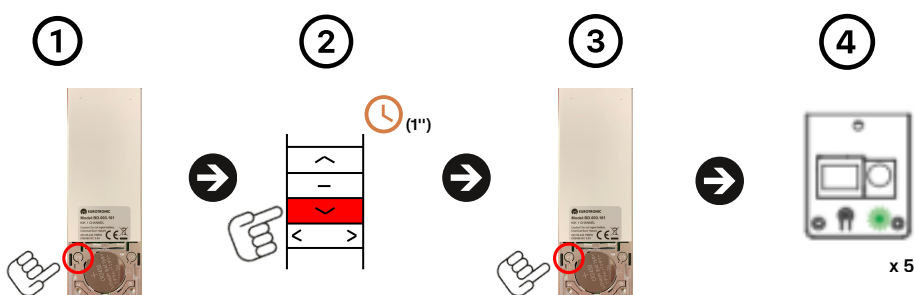


#### Procédure:

Une fois le moteur branché à l'alimentation et la télécommande programmée.

1. Appuyez sur le bouton (HAUT) d'un émetteur préenregistré pendant une seconde (1").
2. Le moteur s'ouvrira jusqu'à ce qu'il s'arrête sous l'effet de la pression et enregistrera la limite d'ouverture à ce moment-là.
3. Ensuite, appuyez sur le bouton (FERMER) du même émetteur pendant une seconde.
4. Le moteur se fermera jusqu'à ce qu'il s'arrête sous l'effet de la pression et enregistrera la limite de fermeture à ce moment-là.
5. À la fin du processus, et s'il a réussi, la LED verte clignotera cinq fois (x5).

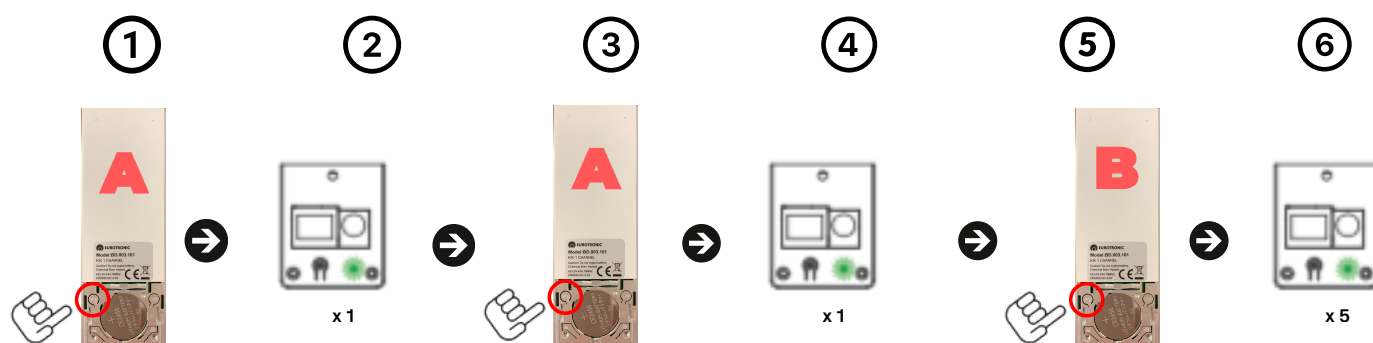
### 4. SUPPRIMER LES INTERRUPTEURS DE FIN DE COURSE



#### Procédure:

1. Appuyez sur le bouton (P2) situé derrière l'émetteur déjà mémorisé.
2. Appuyez sur le bouton (FERMER) de l'émetteur pendant une seconde (1").
3. Appuyez à nouveau sur le bouton (P2) de l'émetteur.
4. La LED verte clignotera cinq fois (x5) pour confirmer.

## 5. AJOUTER/SUPPRIMER UN ÉMETTEUR SUPPLÉMENTAIRE

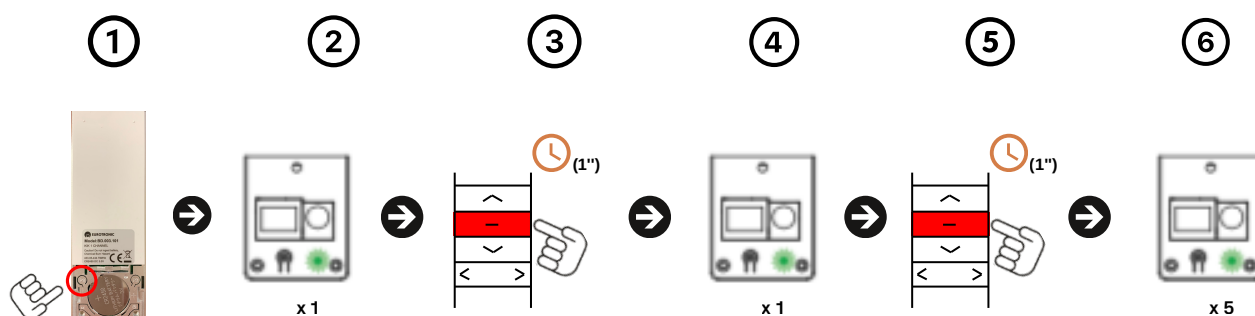


### Procédure:

1. Appuyez sur le bouton (P2) situé derrière l'émetteur déjà jumelé (A).
2. La LED verte clignotera.
3. Nous allons appuyer à nouveau sur le bouton (P2) du même émetteur (A).
4. La LED verte clignotera.
5. Ensuite, appuyez sur le bouton (P2) du nouvel émetteur (B).
6. La LED verte clignotera cinq fois (x5).

**Répétez la même procédure pour supprimer l'expéditeur lié.**

## 6. AJOUTER/SUPPRIMER UNE POSITION FAVORITE

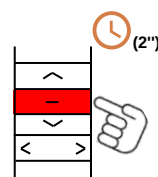


### Procédure:

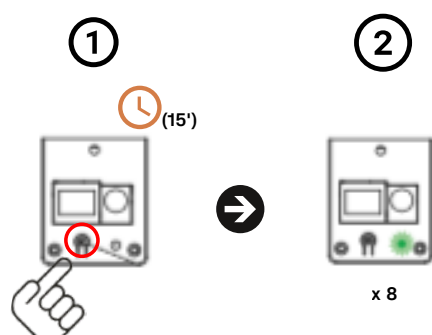
**Nous positionnerons le moteur dans la position souhaitée à l'aide des boutons haut et bas de l'émetteur.**

1. Nous allons appuyer sur le bouton (P2) situé derrière l'émetteur.
2. La LED verte clignotera.
3. Nous allons appuyer sur le bouton central (STOP).
4. La LED verte clignotera.
5. Nous appuierons une seconde fois sur le bouton central (STOP) pour confirmer.
6. La LED verte clignotera cinq fois et la position favorite sera enregistrée.

**Pour trouver votre position préférée, appuyez sur le bouton (STOP) pendant deux secondes.**



## 7. RÉINITIALISATION D'USINE



### Procédure:

1. Appuyez sur le bouton de programmation du moteur et maintenez-le enfoncé pendant quinze secondes (15").
2. Après ce temps, la LED verte clignotera huit fois (x8) pour confirmer.



[www.eurotronic-europe.com](http://www.eurotronic-europe.com)

C/Pica d'Estats, 108-118 Poligono Industrial Sant Isidre 08272  
Sant Fruitós de Bages (Barcelone) ESPAGNE

[pedidos@eurotronic-europe.com](mailto:pedidos@eurotronic-europe.com)  
Tél. : +34 932 420 108